

El tiempo y los vientos enseñan a descubrir y valorar la historia construida con brazos y toques de campana.

NUESTRAS RAICES

N° 2

Cochabamba, marzo 2026

Boletín informativo de historia religiosa, arte, cultura y turismo

SEMANA SANTA EN ARANI

Patrimonio religioso del Valle Alto. Devoción, historia y reflexión desde la tradición.

DOMINGO DE RAMOS



Fuente: Fotografía propia. Señor de Ramos, capilla Chinguri - Arani



NUESTRAS RAICES

Boletín informativo de historia religiosa, arte, cultura y turismo

Autoridades y Referencias

Autoridades de la Universidad Católica Boliviana "San Pablo", Sede Cochabamba

María Mónica Daza Ondarza Salamanca
Rectora de Sede

Esteban Marcelo Guardia Crespo
Director Académico a.i. de Sede

Javier Omar Camacho Rodríguez
Director Administrativo y Financiero de Sede

Sara Beatriz Pellón Morel
Directora Pastoral Universitaria de Sede

Edwin Claros Arispe
Editor del Boletín

PORTADA DE LA TAPA

- Señor de Ramos: "Tata Ramitos" - Arani

COLECCIÓN

- *Buscando Raíces / Tradiciones*

CARPETA

- *Patrimonio Religioso*

SERIE

- *Parroquias*

NÚMERO DEDICADO

- *Semana Santa en Arani*

EDITORES

- CIPRE - Centro de Investigaciones de Patrimonio Religioso
- Centro de Innovación & Emprendimiento +, UCB
- Parroquia San Bartolomé de Arani.

EDICIÓN

- *SECRAD Cochabamba*

APOYO INSTITUCIONAL

- Academia Boliviana de Historia Eclesiástica - ABHE
- Intercambio Cultural Alemán Latinoamericano - ICALA
- Arquidiócesis de Cochabamba
- Radio Comunitaria UCB
- Radio Trigal 96.7
- Universidad Católica del Sur, Colombia
- Diseño Gráfico y Comunicación Visual, UMSS
- Comisión Bicentenario Cochabamba
- Comisión Bicentenario UCB
- Unidades Educativas de Arani: Nemesio A. Mariscal / Julio R. Torrico / Serrano





NUESTRAS RAICES

Boletín informativo de historia religiosa, arte, cultura y turismo

Domingo de Ramos

El “domingo de ramos” en Arani tiene, de por sí, una nota particular. Se representa la entrada triunfal de Jesús a Jerusalén, referida por los cuatro evangelistas, de forma ceremonial y muy participativa. En Arani, la imagen del Señor de Ramos es colocada encima de una borrica para ser trasladada desde la zona llamada Chingurí¹ hasta el Santuario de la Bella. Jesús, montado en la borrica y bajo la protección del palio procesional es aclamado y vitoreado con ramas de palma y olivo, brazos en alto, por personas mayores, jóvenes y, de modo especial, por los niños que lo acompañan al son de la banda del pueblo, de los juegos pirotécnicos y del repiqueteo de las campanas de la iglesia.

La procesión con el Señor de Ramos se inicia aproximadamente a hrs. 16:30, presidida por el párroco, en compañía de un buen número de monaguillos. La cruz alta guía la procesión y, en cada esquina, se ofrece una oración. Durante el recorrido de casi un kilómetro de distancia, muchos devotos vecinos abren la puerta de sus domicilios y con las palmas en alto comparten la proclamación de ¡Hosanna en las alturas!

La llegada del Señor de Ramos al Santuario es emotiva, todos los participantes de la procesión forman dos filas a lo largo de la cuadra del templo hasta el atrio, y la borrica traslada la imagen de Jesús hasta la misma puerta de ingreso principal del templo, y concluir el Domingo de Ramos con una Eucaristía muy participativa; al final de la misa el párroco bendice las ramas de palmas, de olivo y otras ramas floridas que los feligreses llevan a su casa con mucha devoción.

¹ Barrio de Arani que dista unos 950 metros del templo del Santuario la Bella.



NUESTRAS RAICES

Boletín informativo de historia religiosa, arte, cultura y turismo

Domingo de Ramos

BENDICIÓN DE RAMOS



Fotografía propia. Bendición de palmas, Santuario la Bella.

Preparativos al Domingo de Ramos

Cabe mencionar los preparativos de la ceremonia del Domingo de Ramos. Es ya una tradición que una familia o una persona devota se ofrezca como "pasante" del Domingo de Ramos, que en colaboración de los miembros de la comunidad de Chinguri realizan los siguientes preparativos: traslado de la imagen del Señor de Ramos del Santuario a la capilla de la comunidad, organización de la víspera (sábado por la noche), que se denomina la "Salve", de la fogata, los refrigerios, los ponches y la banda de músicos que deberá amenizar y alegrar a los devotos del pueblo que acuden en buena cantidad a la capilla. Otro de los preparativos es el compromiso del pasante y de la comunidad gestionar la presencia de una borrica para el traslado del Tata Ramos, desde la capilla al templo.

NUESTRAS RAICES

Boletín informativo de historia religiosa, arte, cultura y turismo

Domingo de Ramos

BORRICA CON MONTURA PARA EL SEÑOR DE RAMOS.



Fotografía propia. Capilla Chinguri

PREPARACIÓN DE LA MONTURA



Fotografía propia. Capilla Chinguri

NUESTRAS RAICES

Boletín informativo de historia religiosa, arte, cultura y turismo

Domingo de Ramos

INICIO DE LA PROCESIÓN CON "TATA RAMITOS"



Fotografía propia. Capilla Chinguri

TATA "RAMITOS", DEVOTOS Y PALIO PROCESIONAL



Fotografía propia. Capilla Chinguri

NUESTRAS RAICES

Boletín informativo de historia religiosa, arte, cultura y turismo

Domingo de Ramos

El pasante demuestra su devoción llevando el "guión", un estandarte típico en el Valle, quien generalmente corre con los gastos de la contratación de la banda de músicos y algunos refrigerios.

EL GUIÓN DEL PASANTE



Fotografía propia. Capilla Chinguri

BANDA DE MUSICOS DE ARANI



Fotografía propia. Capilla Chinguri

NUESTRAS RAICES

Boletín informativo de historia religiosa, arte, cultura y turismo

Domingo de Ramos

LA CAPILLA DE CHINGURI

Esta capilla está localizada en una zona pintoresca en las faldas del cerro la “cuesta”, camino a Mizque, Aiquile y Sucre. Es una capilla nueva, construida e inaugurada en marzo de 2005, con financiamiento de la Honorable Alcaldía Municipal de Arani. Se venera una hermosa imagen que representa el crucificado, en la fiesta de santa vera cruz.



Fotografía propia. Capilla Chinguri



Fotografía propia. Capilla Chinguri

NUESTRAS RAICES

Boletín informativo de historia religiosa, arte, cultura y turismo

Domingo de Ramos

Según tradición oral recogida, Chinguri, antigua hacienda, fue propiedad de don Carlos Zeleme y doña Margarita Rojas. Los terrenos del lugar producían distintas variedades de maíz. La familia Zeleme - Rojas estuvo vinculada a la tradición del "Tata Ramos". Al parecer, fue la devoción de esta familia la que propiciaba, año tras año, la procesión al templo, desde la capilla del lugar (una capilla antigua, sustituida por la nueva). En las vísperas del domingo de ramos, los Zeleme invitaban a los pobladores de Arani una comida típica: choclo, queso, humintas, como gesto de compartir lo producido en la hacienda.

SEÑOR DE RAMOS LLEGA AL SANTUARIO



Fotografía propia. Santuario la Bella, Arani

La borrica traslada la imagen de Jesús hasta la puerta de ingreso del templo. En tono muy familiar y cariñoso los feligreses de Arani denominan al señor de Ramos como "Tata Ramitos", le acompañan con devoción y alegría; saben que la Semana Santa empieza con esta ceremonia. Pasada la procesión del Tata Ramitos, los

NUESTRAS RAICES

Boletín informativo de historia religiosa, arte, cultura y turismo

Domingo de Ramos

niños degustan las manzanas endulzadas que se venden junto a la puerta del templo; hoy en día se ha incorporado la venta de huevos de chocolate y otras variedades de chocolate.



Fotografía propia. Santuario la Bella, Arani

NUESTRAS RAICES

Boletín informativo de historia religiosa, arte, cultura y turismo

Domingo de Ramos

LAS RAMAS DE PALMERA



Fotografía propia. Puerta del templo de Arani

Las palmeras benditas, agitadas durante la procesión, son llevadas a casa y guardadas cuidadosamente por su valor sacramental simbólico. Se rescata las siguientes tradiciones populares sobre las palmeras en las comunidades de Arani:



Fotografía propia. Santuario la Bella, Arani

NUESTRAS RAICES

Boletín informativo de historia religiosa, arte, cultura y turismo

Domingo de Ramos

- La palma bendita es colocada detrás de la puerta de ingreso de la casa como señal de protección de malos espíritus y de ladrones.
- Cuando empieza una granizada en la comunidad, la palma bendita es colocada en forma de cruz fuera de la casa para que ahuyente la granizada.
- Cuando empieza una tormenta lluviosa y con muchos truenos, la palma bendita es arrojada al patio de la casa o al terreno sembrado para que pase de inmediato la tormenta y no provoque la destrucción de los sembradíos.
- La palma bendita es quemada cuando hay plaga en el cultivo. El humo de la palma protege las plantas de las plagas.
- En varios lugares del Valle, la palma bendita es tenida por protectora de enfermedades contagiosas, la mamá coloca la palma, en forma de cruz, en la cabeza del hijo como señal de protección.

LA IMAGEN DEL SEÑOR DE RAMOS Y EL PALIO PROCESIONAL



Fotografía propia. Santuario la Bella, Arani

NUESTRAS RAICES

Boletín informativo de historia religiosa, arte, cultura y turismo

Domingo de Ramos

Datos encontrados en los archivos parroquiales permiten verificar la historia de la imagen del Señor de Ramos y del Palio procesional.

1. Señor de Ramos. La imagen de Jesús en postura de poder sentarse sobre una borrica (con los pies movibles) fue trabajada por el maestro Jacinto Villarroel, pintor y escultor de origen araneño. El párroco Rafael de la Vara de la Madrid fue quien encargó la imagen y canceló al maestro Villarroel la suma de 6 pesos. Un documento del archivo parroquial indica que el 30 de junio de 1781, el párroco de Arani canceló a Jacinto Villarroel, 6 pesos, *“por la hechura y los materiales de un bulto del Señor para la procesión de Ramos”*².

PALIO PROCESIONAL



Fotografía propia. Santuario la Bella, Arani

2. Palio. El palio procesional del templo de Arani es un dosel portátil rectangular, sostenido por seis varas. Este palio se usa generalmente en las procesiones

² “Dho. 30. por seis pesos, satisfechos al Pintor Jacinto Villarroel por la hechura, y materiales de un bulto del Sr. para la Procesión de Ramos ... 006.”. (Libro de Fábrica 1, folio 83).

NUESTRAS RAICES

Boletín informativo de historia religiosa, arte, cultura y turismo

Domingo de Ramos

del Santísimo en la fiesta de Corpus Christi o en el traslado del Santísimo a un altar extra el día de Viernes Santo, y también en otras ocasiones como en la procesión del Señor de Ramos. Simboliza la presencia de Dios, como el Arca de la Alianza en el desierto, la protección divina de su pueblo, la reverencia y respeto del pueblo a Dios.

El palio procesional de Arani es rico en bordado con hilos dorados. Y tenemos el siguiente dato histórico: En la gestión del párroco interino presbítero Fidel Ferrufino se adquirió este hermoso palio por el valor de Bs. 500, entre 1905 y 1906³.



Fotografía propia. Santuario la Bella, Arani

En el Valle Alto, Arani es una de las pocas parroquias que aún conserva la tradición de realizar la entrada triunfal de Jesús a Jerusalén, montado en una borrica. Esta particularidad es notoria; una ceremonia que se luce como en épocas pasadas y conserva el mensaje de Jesús como un “Rey humilde y pacífico” porque el burro simboliza servicio, fidelidad, humildad. Jesús da cumplimiento a la profecía de Zacarías (9,9).

³ “... con los fondos anteriormente mencionados ha obtenido de la casa Blas Orrico un hermoso palio por el valor de Bs. 500 conforme convence el comprobante No. 36.” (Libro de Fabrica No. 8, p. 35; párroco interino Fidel Ferrufino).

NUESTRAS RAICES

Boletín informativo de historia religiosa, arte, cultura y turismo

Domingo de Ramos



Fotografía propia. Santuario la Bella, Arani

DOMINGO DE RAMOS EN TEXTOS EVANGELICOS

Por la importancia del tema, y para su lectura detenida se transcriben las referencias sobre la Entrada mesiánica en Jerusalén en los cuatro evangelistas, según la Biblia de Jerusalén (Bilbao 1998). Una lectura comparativa de estos cuatro relatos nos permite señalar varias coincidencias de relatos y también algunas diferencias, por ejemplo, el Evangelio de Juan no indica el lugar Betfagé y Betania ni el envío de dos discípulos ni el uso de los mantos cuando pasa Jesús en la borrica; Juan es el único relato que hace referencia al uso de las ramas de palmera; Mateo habla de ramas de árboles que son arrojadas al suelo; Marcos indica las hierbas del campo; Lucas omite la referencia a las ramas o las hierbas.

Sobre el uso del animal de carga: Mateo indica que se trata de un asna y su pollino

“luego pusieron sobre ellos sus mantos, y él se sentó encima; Marcos y Lucas dicen “Traen el pollino ante Jesús, echaron encima sus mantos y se sentó sobre él”; Juan



NUESTRAS RAICES

Boletín informativo de historia religiosa, arte, cultura y turismo

Domingo de Ramos

menciona un borriquillo, al parecer, encontrado de forma casual “Entonces llevaron el pollino a Jesús, y echando sus mantos sobre su lomo, ayudaron a Jesús a subirse a él”

MATEO 21,1-11

Entrada mesiánica en Jerusalén

21:1 Cuando se aproximaron a Jerusalén y llegaron a Betfagé, en el monte de los Olivos, entonces envió Jesús a dos discípulos, 21:2 diciéndoles: «*Vayan al pueblo que está enfrente de ustedes, y enseguida encontrarán una asna atada y un pollino con ella; desátenlos y tráiganmelos.*» 21:3 Y si alguien les dice algo, decid: «*El Señor los necesita y luego los devolverá*» 21:4. Esto sucedió para que se cumpliera lo dicho por el profeta:

21:5 «*Decid a la hija de Sión: He aquí que tu Rey viene a ti; manso y montado en un asna y un pollino, hijo de animal de yugo*».

21:6 Fueron, pues, los discípulos e hicieron como Jesús les había encargado: 21:7 trajeron el asna y el pollino. Luego pusieron sobre ellos sus mantos, y él se sentó encima. 21:8 La gente, muy numerosa, extendió sus mantos por el camino; otros cortaban ramas de los árboles y las tendían por el camino. 21:9 Y la gente que iba delante de él y detrás de él gritaba: «*¡Hosanna al Hijo de David! ¡Bendito el que viene en el nombre del Señor! ¡Hosanna en las alturas!*»

21:10 Y al entrar él en Jerusalén, toda la ciudad se conmovió. «*¿Quién es este?*», decían. 21:11 «*Y la gente decía: Este es el profeta Jesús, de Nazaret de Galilea.*»

MARCOS 11, 1-11

Entrada mesiánica en Jerusalén

11:1 Cuando se aproximaban cercaban a Jerusalén, cerca ya de Betfagé y Betania, al pie del Monte de los Olivos, envía a dos de sus discípulos, 11:2 diciéndoles: «*Id*





NUESTRAS RAICES

Boletín informativo de historia religiosa, arte, cultura y turismo

Domingo de Ramos

al pueblo que está frente de ustedes, y no bien entren en él, encontrarán un pollino atado, sobre el que no ha montado todavía ningún hombre. Desátenlo y traedlo. 11:3 Y si alguien les dice: «¿Por qué hacen eso?», digan: «El Señor lo necesita y que lo devolverá enseguida». 11:4 Fueron y encontraron el pollino atado junto a una puerta, en la calle, y lo desataron, 11:5 Algunos de los que estaban allí les dijeron: «¿Qué hacen desatando el pollino?» 11:6 Ellos les contestaron según les había dicho Jesús, y les dejaron. 11:7 Traen el pollino ante Jesús, echaron encima sus mantos y se sentó sobre él. 11:8 Muchos extendieron sus mantos por el camino, otros, follaje cortado de los campos. 11:9 Los que iban delante y los que le seguían gritaban: «¡Hosanna! ¡Bendito el que viene en el nombre del Señor!» 11:10 ¡Bendito el reino que viene, de nuestro padre David! ¡Hosanna en las alturas! 11:11 Y entró en Jerusalén, en el Templo, y después de observar todo a su alrededor, siendo ya tarde, salió con los Doce para Betania.

LUCAS 19, 28-38

Entrada mesiánica en Jerusalén

19:28 Y dicho esto, marchaba por delante, subiendo a Jerusalén. 19:29 Al aproximarse a Betfagé y Betania, al pie del monte llamado de los Olivos, envió a dos de sus discípulos, diciendo: 19:30 'Vayan al pueblo que está en frente, al entrar encontrarán un pollino atado, sobre el que no ha montado todavía ningún hombre, desátenlo y tráiganlo. 19:31 y si alguno les pregunta: «¿Por qué lo desatan?», diran esto: «Porque el Señor lo necesita». 19:32 Fueron pues los enviados y lo encontraron como les había dicho. 19:33 Cuando desataban el pollino, les dijeron los dueños: «¿Por qué desatan el pollino?» 19:34 Ellos les contestaron: 'Porque el Señor lo necesita.'

19:35 «Entonces llevaron el pollino a Jesús, y echando sus mantos sobre su lomo, ayudaron a Jesús a subirse a él. 19:36 Mientras él se alejaba, la gente extendía sus mantos en el camino, 19:37 Y ahora, mientras se acercaba a la pendiente descendente





NUESTRAS RAICES

Boletín informativo de historia religiosa, arte, cultura y turismo

Domingo de Ramos

del Monte de los Olivos, todo el grupo de discípulos comenzó a alabar a Dios con gozo y a viva voz por todos los milagros que habían visto.»

19:38 Y clamaron: «¡Bendito sea el Rey que viene, en el nombre del Señor! ¡Paz en el cielo y gloria en las alturas!»

JUAN 12,12-16

Entrada mesiánica de Jesús en Jerusalén

12, 12 «Al día siguiente, al enterarse la numerosa muchedumbre que había llegado para la fiesta, de que Jesús se dirigía a Jerusalén,» 12,13 tomaron ramas de palmera y salieron a su encuentro gritando:

«¡Hosanna! ¡Bendito el que viene en nombre del Señor, y el Rey de Israel!»

12,14 Jesús, habiendo encontrado un borriquillo, se montó en él, según está escrito:

12,15 No temas, hija de Sión; mira que viene tu Rey montado en un pollino de asna.

12,16 Esto no lo comprendieron sus discípulos de momento; pero cuando Jesús fue glorificado, cayeron en la cuenta de que esto estaba escrito sobre él, y que era lo que le habían hecho.



NUESTRAS RAICES

Boletín informativo de historia religiosa, arte, cultura y turismo

Domingo de Ramos

DOMINGO DE RAMOS Y EL ARTE

Para los maestros pintores el tema de la entrada mesiánica de Jesús en Jerusalén fue muy importante. Existen muchas pinturas. Veamos un par de ejemplos de estas pinturas:

INGRESO DE JESÚS EN JERUSALEN



Fuente: <https://comentarioshistoriadelarte.wordpress.com/2015/12/03/>

Resumen: Es un arte en fresco que se ha transferido a lienzo. Su origen es la ermita de San Baudelio de Berlanga (Soria, España). Se atribuye al Maestro anónimo de San Baudelio, aproximadamente de 1125. Actualmente se encuentra este “lienzo” en el Museo de Arte de Indianápolis, EEUU.

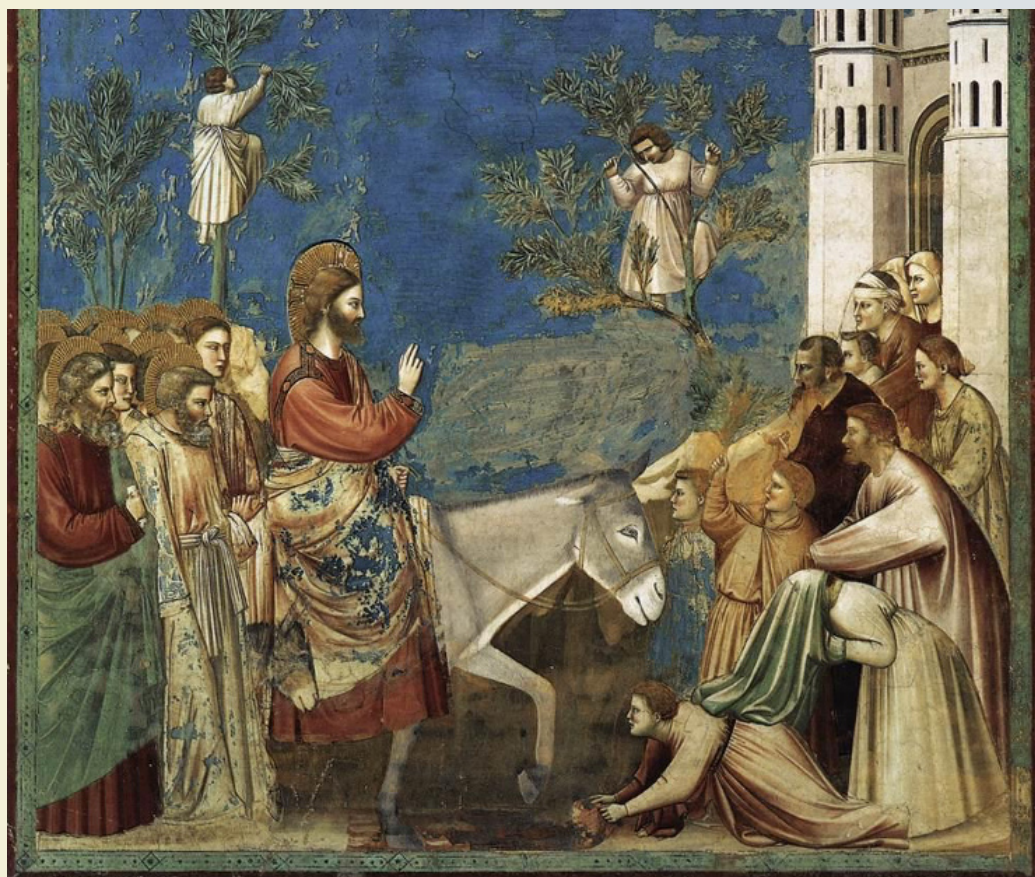
En la composición pictórica Jesús es representado montado «en un asna y un pollino» como dice el Evangelio de Mateo (21,5), la gente tiende por el camino ramas cortadas de árboles (21,8). Los expertos opinan que es de excelente factura.

NUESTRAS RAICES

Boletín informativo de historia religiosa, arte, cultura y turismo

Domingo de Ramos

ENTRADA TRIUNFAL DE JESÚS EN JERUSALEN



Fuente: https://es.wikipedia.org/wiki/Archivo:Giotto_di_Bondone_-_No._26_Scenes_from_the_Life_of_Christ_-_10.

Resumen: Es arte en fresco del pintor italiano Giotto, compuesto entre 1304 y 1306. Esta pintura está en la capilla de los Scrovegni, una pequeña iglesia junto al monasterio agustino de los Eremitas de Padua, Italia. El autor se inspira en el texto de Marcos, Jesús montado en un pollino, la gente tiende su manto por el camino y otros cortan follaje (ramas) en los árboles del campo (Mc. 11, 7-8).

Giotto di Bondone fue pintor, muralista, arquitecto; es considerado como el padre del Renacimiento y de la pintura moderna. Nació en Vicchio (1267) y murió en Florencia (1337), Italia.



NUESTRAS RAICES

Boletín informativo de historia religiosa, arte, cultura y turismo

Domingo de Ramos

BLIOGRAFÍA

ARCHIVO PARROQUIAL ARANI. LIBRO DE FABRICA 8 (1904). Arani.

BIBLIA DE JERUSALEN (1998). Bilbao.

CLAROS ARISPE, E. (2024). *Rafael de la Vara de la Madrid. Primer cura párroco del Santuario la Bella de Arani*. Cochabamba. Editorial Verbo Divino.

CONFERENCIA GENERAL DEL EPISCOPADO LATINOAMERICANO Y DEL CARIBE (2007). *Aparecida. Documento Conclusivo*. La Paz. Editorial Verbo Divino.

